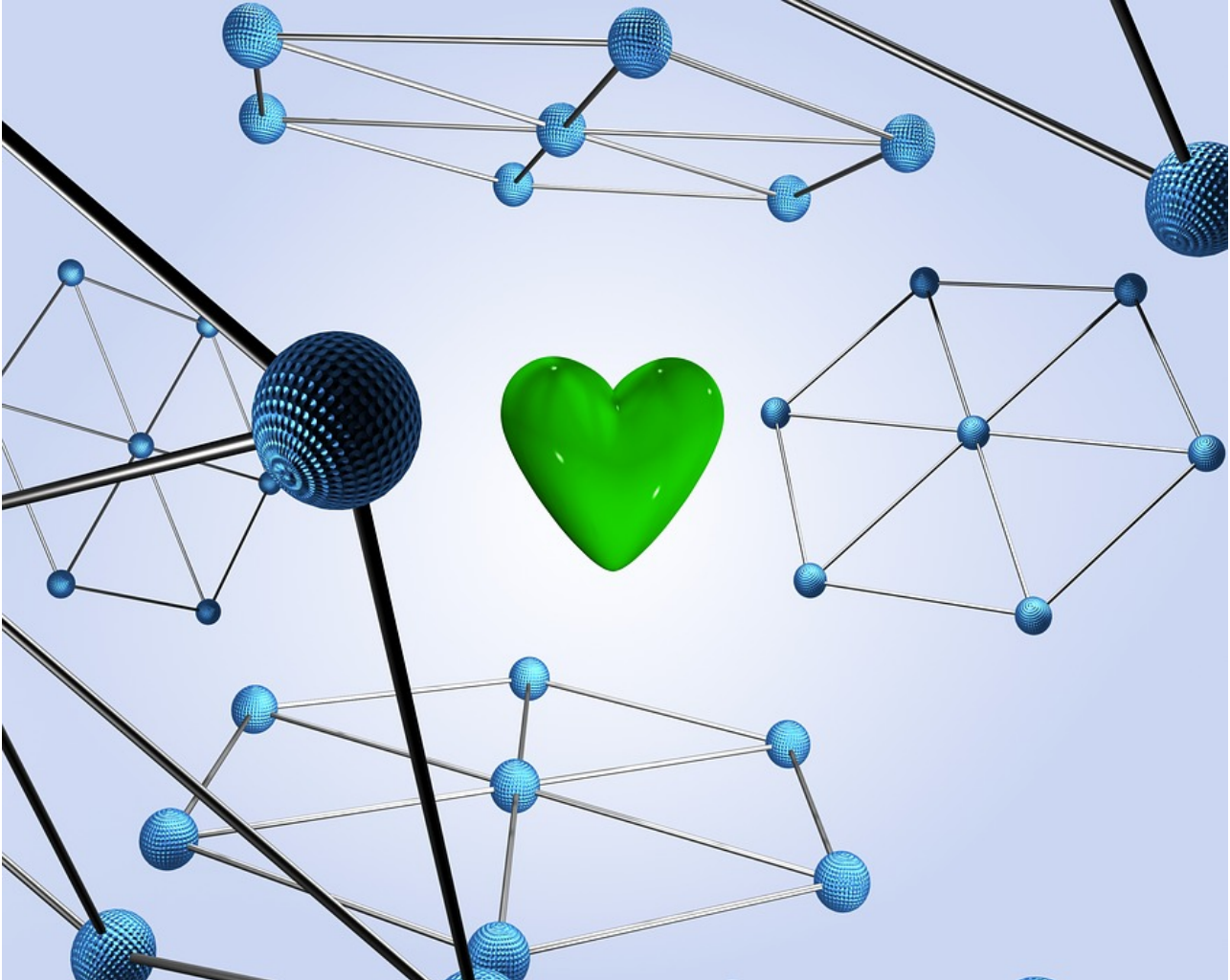


Samenwerking in OnePlanet moet innovaties versnellen

4 maart 2019



Volgens [de initiatiefnemers](#) van OnePlanet zijn technologische innovaties nodig om maatschappelijke uitdagingen zoals klimaatverandering en bevolkingsgroei te beantwoorden. Het onderzoekscentrum zal onder andere werken aan nieuwe technologieën voor de vroegtijdige signalering van ziektes bij mensen (preventieve gezondheidszorg). Verder kunnen veel ziektes worden voorkomen door juiste voeding op basis van persoonlijke gezondheidsdata of behandelingen en medicatie op maat. Via organs-on-a-chip technologie kan dergelijk maatwerk geleverd worden.

Interdisciplinaire teams

Vanuit locaties in Wageningen (hoofdvesting) en Nijmegen gaan interdisciplinaire teams samenwerken met onder andere voedseltechnologen, datawetenschappers, medici en biochemische onderzoekers. Vooralsnog gaat het om 35 onderzoekers. Dit moet doorgroeien tot 120 in 2028. Verder is het de bedoeling dat OnePlanet een centrale positie gaat innemen door samen te werken met kennisinstututen, overheid, (lokale) mkb-bedrijven en MBO/HBO-onderwijsinstellingen.

Het centrum moet verder toekomstbestendige opleidingen stimuleren en stages aanbieden die inspelen op snelle ontwikkelingen op de arbeidsmarkt – denk aan de invloed van kunstmatige intelligentie, robotisering en automatisering. Begin april lanceren de partners in het kader van OnePlanet een launching event organiseren waarin de plannen en de concrete toepassingen zullen toelichten.

Cruciale rol chiptechnologie

Het Belgische onderzoeksinstituut Imec – actief op het gebied van nano-elektronica en digitale technologie – stelt dat chiptechnologie een cruciale rol zal spelen bij het onderzoek van OnePlanet. Imec claimt met een vestiging in Eindhoven al 14 jaar expertise te hebben opgebouwd in gezondheidsoplossingen op basis van wearables en Internet of Things (IoT).

Binnen OnePlanet zal imec meewerken aan crossovers van nano-elektronica, landbouw-, voeding -en gezondheidstechnologie. Hiervoor zijn vier programma's gedefinieerd: datagedreven Voeding & Gezondheid, Engageren van Burgers, Precisieproductie en Verwerking van Voeding, en Gestroomlijnde Duurzame Bevoorradingketens.

Preventieve gezondheidszorg

Samen met de Radboud Universiteit en Radboudumc wordt ingezet op preventieve gezondheidszorg door vroege datagestuurde inschatting van gezondheidsrisico's, preventie door gepersonaliseerde voeding, vroegtijdige diagnose, en efficiënte behandeling en ondersteuning van chronisch zieken. Vergelijkbare samenwerking is er met Wageningen University & Research op het gebied van agro- en voedingstechnologie.

Verder zal imec het naar de markt brengen van oplossingen mogelijk maken via samenwerking met zowel de internationale industrie als bedrijven in Nederland en Vlaanderen, en zo het innovatiepotentieel van de lokale voedings- en landbouwsector stimuleren.